

- ÉLECTIONS MUNICIPALES & COMMUNAUTAIRES DU 15 MARS 2026 -



GIGEAN

Passionnement

LES LIENS D'HIER, LA FORCE DE DEMAIN

NOTRE PROGRAMME

2026 - 2032



À VOS AGENDAS !

MARDI 3 FÉVRIER - 18H

RÉUNION PUBLIQUE
Salle polyvalente

www.gigean-passionnement.fr



Retrouvez-nous sur Facebook !

SOMMAIRE

| | |
|--|-----------|
| Le Développement Durable | 4 |
| Éducation, Enfance & Jeunesse | 6 |
| Urbanisme | 7 |
| Sports & Associations | 8 |
| Vie locale, animations & culture | 11 |
| Social, solidarité, proximité & bien-être | 13 |
| Cadre de vie | 14 |
| Économie locale, Commerces, Artisanat & Entreprises | 16 |
| Les finances | 17 |
| Projet d'administration générale | 18 |
| Conclusion | 19 |

Programme GIGEAN PASSIONNÉMENT - Février 2026

Rédaction : Commission Communication

Mise en page :  **bcom** • agence-bcom.fr

Crédits photos : © Aurélia Blanc - © Adobe Stock

GIGEAN PASSIONNÉMENT

Notre projet

Nos engagements : Le programme électoral porte les priorités du mandat que nous sollicitons. Ce ne sera pas une surprise pour vous au regard de mon engagement depuis toujours auprès des enfants et adultes handicapés : je m'écarte avec détermination des clichés qui polluent le débat politique. Ma priorité reste la qualité de notre vie et l'avenir de nos enfants et de nos petits-enfants pour qu'ils deviennent des acteurs éclairés qui feront vivre notre démocratie et des citoyens éco-responsables.

La liste « Gigean passionnément » a été constituée avec des élus expérimentés du mandat qui s'achève, rejoints par des hommes et des femmes acteurs du développement de collectivités, par des jeunes investis dans la gestion d'entreprises, par des parents engagés, des acteurs ambitieux du sport et de la culture. Toutes et tous animés par une volonté humaniste, solidaire, fraternelle et juste.

Le développement durable sera présent dans tous les projets communaux : de l'urbanisme et du logement, des écoles, de la culture à la solidarité et à la santé publique, de l'emploi à la justice sociale. Nous voulons une ville où chacun peut **bien vivre, bien se nourrir, bien se loger et bien respirer**, tout en préparant l'avenir de nos enfants.



**Marcel
STOECKLIN**

Maire de Gigean,
Vice-Président de Sète
Agglopôle Méditerranée
& tête de liste
"Gigean Passionnément"

Le Développement Durable

OBJECTIFS



LE DÉVELOPPEMENT DURABLE EST UN MOTEUR DE COHÉSION ET D'INNOVATION LOCALE

Le fil directeur de notre prochain mandat sera fortement impacté par une approche vertueuse qui devra s'assurer de l'incidence écologique de tous nos projets. C'est l'équilibre entre le social, l'économie locale et l'environnement.

DES ACTIONS CONCRÈTES POUR UN GIGEAN DURABLE

Des démarches exemplaires ont été réalisées :

- **L'école Laurent Ballesta** est le premier bâtiment public de Gigean qui est à énergie positive répondant à toutes les normes du développement durable.
- **La piscine communautaire de la Gardiole** respecte les mêmes conditions en termes d'économie d'énergie.

Nous poursuivons cette exigence de qualité :

- **Pose de 250 panneaux photovoltaïques** sur les toitures du futur centre de loisirs. La production non utilisée viendra directement en déduction des consommations de la Halle des sports, de l'école PEV et du stade.
- **Éclairage public en LED**, soit 80 % d'économie de la facture d'électricité. Fin des travaux en 2027 (1,3 millions sur 3 ans). Ces aménagements seront étendus à la halle des sports et au stade dès 2026.
- **Installation de panneaux photovoltaïques**, en lien avec le groupement « En Volt Toit » sur le préau de l'école Cousteau et Tazieff, salle des arts martiaux. Aucune incidence sur les finances de la commune (autofinancement citoyen et subvention Région).
- **Forêt des naissances** : près de 300 arbres plantés à ce jour,
- **Le site agricole de La Tétragone**, symbole de notre attachement à la terre et à l'alimentation locale, est destiné à la fourniture de produits locaux sur la commune : céréales, maraîchage. Nous avons planté plusieurs centaines d'arbres et développé l'agroforesterie pour soutenir l'épicerie solidaire du Secours populaire. Nous poursuivons l'acquisition de friches agricoles afin d'élargir les surfaces cultivées et favoriser des productions adaptées au changement climatique, en lien avec la recherche.
- **Les jardins partagés** : implantation d'un deuxième site pour répondre à la demande des gigeannais.
- **Gestion responsable des déchets** : mise à disposition de composteurs collectifs et individuels en lien avec SAM.
- **Désimperméabilisation et végétalisation des cours d'école Oasis** : lancement d'une opération pluriannuelle d'investissement sur la durée du mandat en vue de désimperméabiliser et végétaliser les cours des écoles. Les enseignants, les élèves et les acteurs du secteur de l'aménagement concevront ensemble la cour de récréation de demain.

- **Développement des pistes cyclables** : aménager les pistes cyclables ou le partage de la chaussée sur tous les axes qui mènent aux équipements sportifs rue de la Clau, Grand rue, avenue de la gare, route de Poussan, le centre-ville. Nous solliciterons avec insistance le conseil départemental pour que la piste cyclable qui conduit à Balaruc soit enfin réalisée.
- **Véhicules communaux** : poursuite de l'équipement en véhicules électriques du parc automobile communal.
- **Favoriser le covoiturage** : une deuxième aire sera installée en direction de Fabrègues.
- **Développement des bornes de recharge électrique sur la commune**
- **Améliorer la sobriété énergétique des bâtiments communaux.**
- Appel à projet pour le **développement d'une ressourcerie Solibat** – structure ayant pour vocation de collecter des matériaux et fournitures brutes issus des entreprises du bâtiment, afin de les reconditionner et de les proposer aux administrés à des prix accessibles. La commune sera facilitatrice du projet en mettant en lien partenaire foncier et acteurs locaux, dans le cadre d'un appel à manifestation d'intérêt pour le développement de la structure.

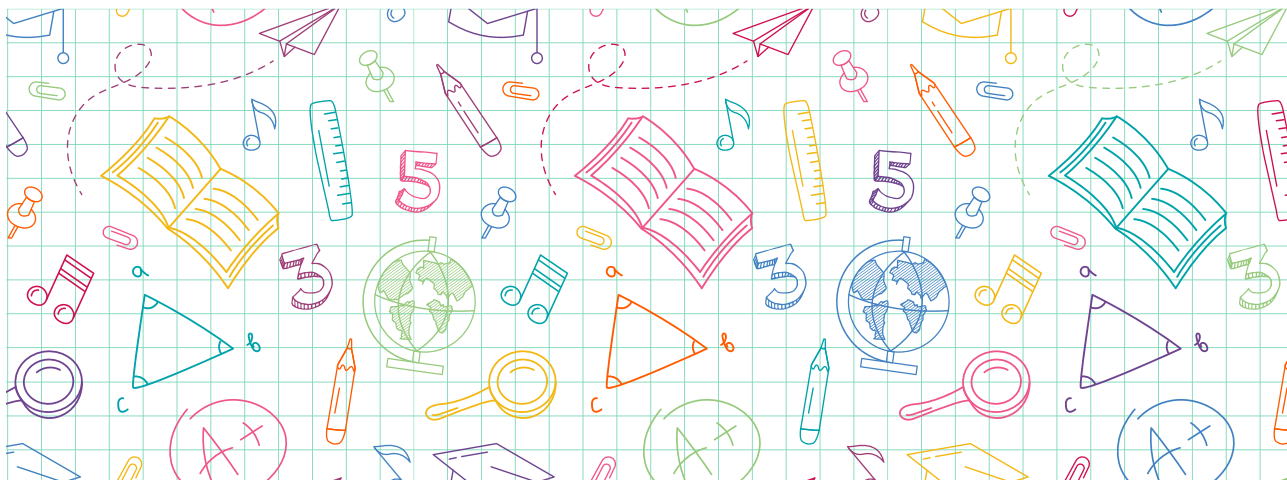
Les mots du 

Nous voulons faire de Gigan un territoire pilote du développement durable, un laboratoire d'innovations rurales et environnementales



Éducation, Enfance & Jeunesse

OBJECTIF : Enrichir le cadre éducatif



- **L'école L. Ballesta** a permis de réguler la gestion de la restauration scolaire dans toutes les écoles, de libérer des locaux pour les Bibliothèques Centres de Documentation (une BCD dans chaque école), de rouvrir la salle de psychomotricité à PEV, de dégager des lieux de prise en charge pour les deux éducatrices référentes insertion, de réserver une salle pour les activités du CréArts. **Nous maintiendrons ces équipements qui concourent à une significative amélioration des offres éducatives.**
- **La rénovation de notre école historique Haroun Tazieff se poursuivra avec la réfection des sanitaires, des huisseries et l'équipement de climatisation.**
- **Nous maintiendrons et alignerons les montants des sommes allouées pour les matériels scolaires et les séjours éducatifs sur le taux annuel de l'inflation.**
- **Notre participation à un groupement de commandes pour la restauration scolaire** permettra dès 2026, 40 000 € d'économie/an.
- **Le protocole 'cantine à 1€'** que nous avons mis en place en septembre 2025 sera reconduit. La participation financière de l'État sur le reste à charge communal génèrera pour la commune une recette de 35 000 €/an.
- **Pérennisation du service minimum d'accueil en cas de grève.**
- **Prime citoyenne aux lauréats du brevet des collèges et aux jeunes bacheliers** sous forme de bons d'achats pour le sport et la culture.
- **Un comité consultatif des jeunes de 18 à 25 ans** sera mis en place pour inventorier et évaluer leurs attentes afin de mieux les accompagner dans leurs démarches de jeunes adultes.
- **Le CMJ** sera élargi aux jeunes jusqu'à 18 ans pour renforcer la participation citoyenne et lancer un programme "Jeunes en action".
- **Mise en place d'un projet ados avec contributions :** voyage humanitaire ou de loisirs financé grâce à la participation des jeunes à des travaux d'intérêt collectif (déroussaillage, entretien de la Gardiole, d'un bâtiment, d'un espace public).
- **Bourse au permis de conduire et au BAFA (en lien avec le CCAS) en contrepartie de la réalisation d'une mission citoyenne au profit de la commune.**
- **Travail de concertation avec personnel éducatif et représentants des parents d'élèves** autour de la mise en place de créneaux hebdomadaires d'aide aux devoirs sur les temps périscolaires, dans un cadre progressif, réaliste et financièrement maîtrisé.

Les mots du

Le lien qui nous unit, en tant que gigeannais, demeure, pour nos enfants, les racines de leur vie. Grâce aux offres d'enseignement, grâce aux sources de connaissance que nous proposons, ils s'imprèneront de notre héritage et deviendront des citoyens du monde moderne.

Urbanisme

OBJECTIFS :

Un urbanisme au service de la qualité de vie qui maîtrise la croissance urbaine et protège le patrimoine. Cela signifie :

- **Prioriser la réhabilitation plutôt que la construction.** Chaque nouveau projet devra améliorer l'existant et intégrer énergie renouvelable, végétalisation et mobilité douce.
- **Limiter la densification urbaine et favoriser une urbanisation durable et raisonnée,**
- Associer les habitants à toutes les grandes décisions d'aménagement. **Un conseiller municipal sera délégué à la mission d'information et de consultation des habitants.**
- **Création d'un guichet unique pour la formalisation des dossiers d'aide à la rénovation du parc foncier privé (façade, devanture commerciale, isolation...)**



RÉNOVATION DU CENTRE ANCIEN

- **L'OPAH-RU (Opération Programmée d'Amélioration de l'Habitat – Renouvellement Urbain) :** Gigan est engagée, aux côtés de SAM dans cette démarche contractuelle pour une durée définie. Elle permet d'accompagner la réhabilitation de l'habitat, de lutter contre l'insalubrité et de traiter les enjeux immobiliers, sociaux et urbains (voirie, espaces publics, cadre de vie). Les propriétaires et porteurs de projets peuvent bénéficier d'aides financières mobilisant l'État, l'Agglomération et les partenaires institutionnels.
- **Dans la perspective de lutter contre le logement indigne et insalubre, le permis de louer sera développé et étendu sur les secteurs sensibles de la commune.**
- **Rénovation de l'église paroissiale.** Elle a commencé et les travaux se poursuivront sur 2026 et 2027 avec le traitement des infiltrations et la réfection des chapelles dégradées.
- **Un plan urbain** listera les aménagements structurants : voiries, réseaux, espaces publics et bâtiments publics tels que **le Studium, l'ancienne mairie et l'agrandissement des locaux de la mairie** (ancienne maison du directeur)
- **Parkings centre-ville :** deux anciennes maisons ont été acquises par la commune en début de mandat avec pour objectif de créer deux parkings, l'un privatif, le deuxième public, d'environ 30 places. Les études sont réalisées. Les travaux d'aménagement pourront être entrepris dès le début de mandat.
- Nous lancerons une étude autour d'un plan visant à **fluidifier la circulation et la création de nouvelles places de stationnement dans le centre** permettant ainsi d'accéder plus facilement aux services publics et au tissu commercial.

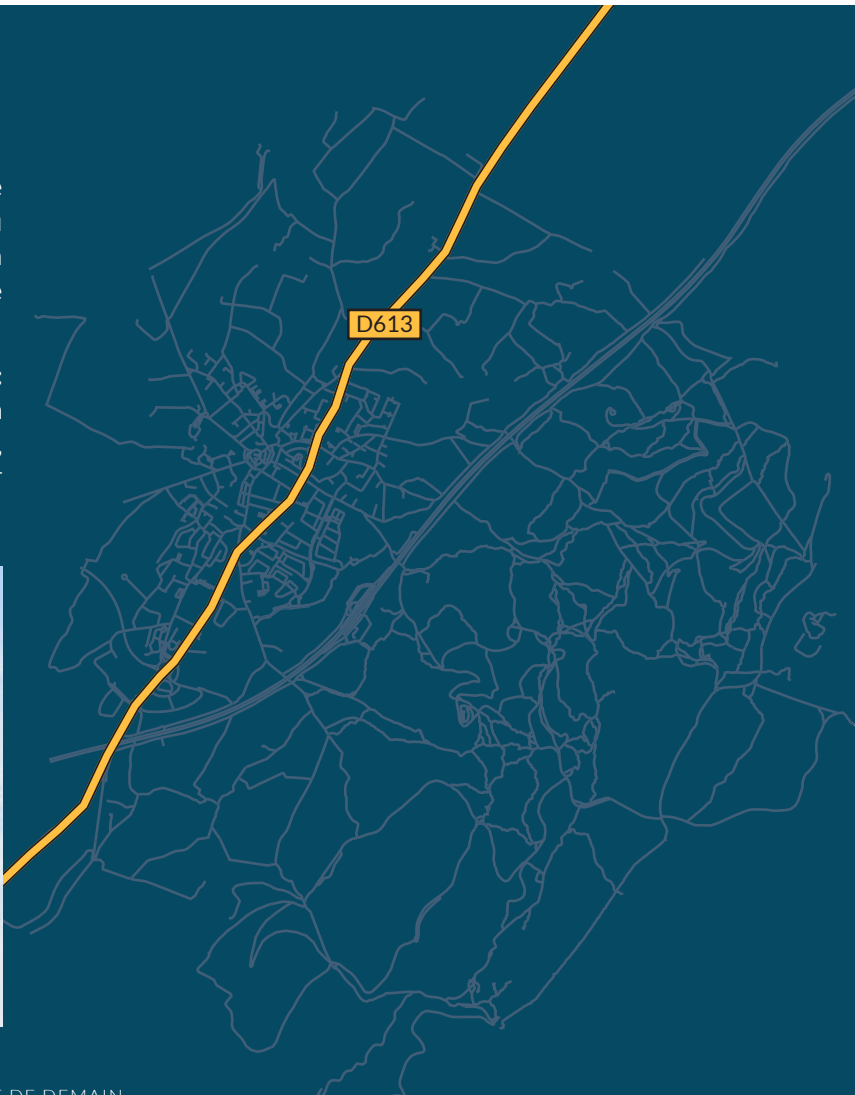
Urbanisme (suite)

RÉNOVATION DU CENTRE ANCIEN (SUITE)

- **Rénovation de la maison des pèlerins** : chauffage, huisseries.
- Poursuite de **l'aménagement du théâtre de verdure Denis Badault** : sécurisation des pierres de la façade, installation pérenne des éclairages scéniques, aménagement du local attenant.
- **Aménagement de l'extension du cimetière** : Le terrain est acheté, il est désormais nécessaire de clôturer et de parceller. De nouveaux espaces seront dédiés pour les différentes confessions.
- **Réhabilitation des entrées de ville** : esthétique, végétalisation, sécurité. En lien avec Sète Agglopolie Méditerranée, une étude est portée sur l'opportunité d'acquisition de la maison en ruine, entrée Est du village, dans la perspective d'y créer un petit carrefour pour sécuriser cette entrée de Gigean.
- **Aménagements inclusifs pour les personnes à mobilités réduites**. Aucune discrimination d'accès aux bâtiments publics ou de déambulation dans les secteurs piétonniers de la commune ne doit être imposée aux personnes en situation de handicap.
- **Mise en place de la signalétique** au sol et sur panneaux 20 ou 30km/h pour le partage des voiries avec cyclistes : avenue de la gare, route de Poussan, la Grand rue, la rue de la République, le centre-ville...
- **Réfection des voiries et chemins vicinaux** : rue Pompe vieille, rue du jeu de ballon, rue du Four de grille, rue des fauvettes.
- **Rénovation de la salle Marie de Montpellier** : scellement de pierres, modernisation de l'électricité, du chauffage.

FOCUS SUR LA D613

- **Réhabilitation de la D613** : les études de ce projet ont été finalisées avec les services du département. Nous restons en attente de la décision du Conseil départemental pour le lancement des travaux avec des accès sécurisés.
- **Traversée de Gigean interdite aux poids lourds** : La concertation est engagée. Sur proposition du département une réunion associant la ville, la DDTM et le CD34 est sollicitée courant 1^{er} trimestre 2026.



LA FORCE DE DEMAIN POUR UN AVENIR RICHE ET SOLIDAIRE !



• Centre de loisirs :

Le projet est lancé. Il accueillera les enfants de 3 à 11 ans et une unité supplémentaire est prévue pour recevoir les pré-ados (11-13 ans). Le bâtiment restauration fera l'objet d'un marché public courant 2027. Une étude est menée pour l'utilisation partagée des locaux entre scolaires, entreprises et associations.

• ZAC Multisites :

Nous défendons une véritable mixité sociale à travers des logements de qualité, respectant les normes environnementales et de développement durable. Notre objectif est de proposer une offre équilibrée : logements privés, logements à loyer modéré et dispositifs d'accession à la propriété, en priorité pour les jeunes ménages gigeannais.

Des outils comme le Bail Réel Solidaire ou des opérations négociées avec les aménageurs permettront de maintenir des prix inférieurs au marché, dans le respect de critères d'éligibilité favorisant les habitants du territoire.

La ZAC permettra l'installation d'un centre commercial, d'une nouvelle pharmacie, de restaurants.

La ZAC financera des bâtiments publics (une vraie salle des fêtes, ou/et un collège si le département et le

rectorat le proposent (une demande est émise chaque année en ce sens auprès des services départementaux).

C'est aussi le moyen de terminer la liaison inter-quartiers avec la création d'un rond-point en direction de Fabrègues et de rejoindre celui existant et qui dessert la D613 en direction de Sète et Béziers. Une piste cyclable longera cette voie.

• ZAE de l'Embosque :

Gigean est devenue un centre économique pour le territoire avec sa proximité des accès autoroutiers. 13 hectares seront consacrés à ce développement économique au nord de la D 613 en limite de l'autoroute. SAM a identifié cette zone pour accueillir les entreprises qui ont besoin de logistique. Si nous voulons offrir un avenir professionnel à nos jeunes trop nombreux en recherche d'emploi, l'extension de l'Embosque, avec l'installation d'un ou des macro-lots, générera des offres d'emploi.

La zone accueillera la nouvelle caserne de pompiers sur un espace de 4000 m². Ces installations nécessiteront la création d'un rond-point à la patte d'oie d'Issanka qui sécurisera les accès.



Les mots
du



Les exigences de l'État et les pressions des promoteurs sont fortes pour produire du logement. Si nous voulons dessiner l'avenir de notre commune, il est essentiel d'être force de proposition et d'imposer notre vision pour maîtriser la création de logements, le développement économique, les choix stratégiques en termes d'équipements publics. Restons maîtres de notre avenir.

Sports & Associations

OBJECTIFS

Soutenir et développer le tissu associatif, tant sur le plan logistique que financier, c'est **renforcer le lien social, favoriser le vivre-ensemble et encourager le partage**. À travers **la culture, le sport, les festivités et les activités intergénérationnelles**, les associations participent pleinement à l'épanouissement personnel, à la rencontre, à la transmission et à la création.

En s'appuyant exclusivement sur les équipements actuels, la municipalité favorisera une meilleure répartition des usages, des créneaux et des pratiques afin que chaque association puisse y trouver sa place.

Pour favoriser les rapprochements et la collaboration des associations entre lesquelles il doit y avoir complémentarité et non concurrence, des événements festifs ou sportifs seront créés.



- Sécurisation de nos équipements sportifs avec une gestion de proximité par la **création d'un poste de gardien permanent**.
- Installation d'un city-stade dès 2026 à côté du Pump-track et d'un deuxième city-stade au nord de la commune, après concertation avec les riverains.
- Création d'agrès de street-workout afin de faire de ce secteur un véritable pôle sportif de plein air.
- Transformation du city-stade du jardin public en aire de jeux équipée d'agrès adaptés aux enfants de 8 à 13 ans.
- Création d'un parcours santé et d'une aire sablonneuse pour pratique du Beach volley à côté de la piscine et du centre de loisirs.
- **Valoriser et développer le sport de haut niveau et espoirs, être facilitateur auprès des partenaires institutionnels afin de favoriser l'accès aux dispositifs d'aide mais également l'accès aux équipements intercommunaux dans le but de diversifier les espaces d'entraînement.**
- **Inciter au partage des ressources** (préparateur physique, directions administratives, communication) entre les clubs.
- **Installation de deux terrains de padels** (après étude d'impacts sonores diurnes et nocturnes).
- **Soirée récompense des sportifs de l'année et des bénévoles.**
- **Création d'une Gazette associative et sportive numérique** partagée sur les réseaux de la mairie.

Les mots du



Les bénévoles associatifs qui s'investissent avec passion tissent du lien social. La mixité sociale et culturelle qu'ils pratiquent au quotidien est un facteur essentiel de la cohésion pour demain.

Vie locale, animations & culture

OBJECTIFS



Gigean est une commune riche d'histoires et de traditions. Gigean change, s'agrandit, accueille de nouveaux habitants, de nouvelles familles. Nous devons aider à **la création du lien** entre les anciens et les nouveaux Gigeannais, et aussi entre les différentes générations. Notre héritage d'hier deviendra notre force de demain.

Dès 2026, nous soutiendrons financièrement et logistiquement **la création d'un comité des fêtes** qui associera des citoyens, des représentants associatifs et des élus. Il organisera la totalité des animations.

LA VIE LOCALE DOIT ÊTRE DYNAMIQUE, CONVIVIALE, ACCESSIBLE À TOUS LES PUBLICS

Son succès passe par des équipements adaptés :

- **Création d'un tiers-lieu intergénérationnel, culturel et innovant.** Nous créerons à Gigean un véritable lieu de vie partagé, réunissant centre culturel, espaces de coworking, point information jeunesse et café associatif. Pensé comme un espace ouvert à tous, il accueillera conférences, expositions, ateliers, rencontres et résidences créatives. Installé dans un premier temps sur le site du Théâtre de Verdure Denis Badault, dont la restauration est prioritaire, il trouvera ensuite sa place définitive sur l'actuel site de la caserne des pompiers, une fois celle-ci transférée sur la ZAE de l'Embosque. Ce tiers-lieu proposera des espaces adaptés aux enfants, aux jeunes, aux familles, aux étudiants et aux télétravailleurs, favorisera l'apprentissage numérique, la créativité, l'entrepreneuriat et la convivialité, et assurera un relais avec le réseau de lecture publique de Sète Agglopolie Méditerranée. Construit avec les habitants, animé par une gouvernance partagée et ouvert aux associations et partenaires du territoire, ce lieu deviendra un symbole du lien social, de l'innovation et de l'attractivité de Gigean, au service des générations d'aujourd'hui et de demain.

- **Création d'une véritable salle de spectacle évolutive** à côté des arènes. Ce projet est inscrit dans les équipements publics intégrés dans la zone d'aménagement concerté (ZAC). **Pas de financement public pour la construction.** Seront à la charge de la commune les aménagements et les équipements.



Vie locale, animations & culture (suite)

LA VIE LOCALE DOIT ÊTRE DIVERSE

- La fête du village et valorisation de la culture taurine
- Les vendredis nocturnes et une estivale de SAM
- La fête de la bière
- La fête de la St Vincent
- Chapeau les Artistes
- Le bal occitan : Le Balèti. Le carnaval occitan avec l'animal totémique
- Le marché de Noël : en plein air soit sur le parking de PEV, soit au jardin public.
- Le carnaval : revenir à la tradition et associer toutes les associations et toutes les générations à cette manifestation.
- **Des projections cinématographiques en plein air** au Théâtre de verdure Denis Badault de juin à septembre.



LA CULTURE

Objectif : Mener une politique culturelle ambitieuse et séduisante pour tous les publics.

- **Poursuite du partenariat avec « Contrepoint »** pour les concerts et chorales.
- **Un projet culturel rayonnant** : Gigean développera un partenariat durable avec le Théâtre Molière de Sète afin d'accueillir spectacles décentralisés, résidences artistiques et actions de médiation culturelle, notamment à la Maison des Pèlerins, au bénéfice de tous les publics, en particulier des jeunes et des familles.

- **Nous organiserons des actions culturelles jeunesse** : café littéraire, projections, etc.
- **Nous valoriserons les artistes de notre commune** : peintres, musiciens, chanteurs, sculpteurs, réalisateurs de films, comédiens en diffusant leurs œuvres dans le cadre d'expositions, concerts.
- **Nous soutiendrons les initiatives du CMJ** : festival des films amateurs.
- **Nous développerons l'offre de spectacles de théâtre, danse, musique...**

Les
mots du



Un projet qui s'appuie sur l'écoute, la proximité et le respect de l'identité de notre commune : préserver la richesse de notre village en préparant un avenir solidaire, dynamique et durable pour tous les habitants.

Dans cette dynamique nous continuerons de porter un projet culturel et artistique ambitieux, accessible à tous et qui encourage la création. Ce projet participera à l'attractivité de la commune, à la transmission de son histoire et à l'épanouissement de chacun, en faisant de la culture un espace de partage, d'ouverture et de vivre-ensemble, un levier du lien social.

Social, solidarité, proximité & bien-être

OBJECTIFS

Chaque habitant de Gigean, quel que soit son âge, sa situation ou sa provenance, doit trouver soutien, écoute et considération.

LOGEMENT & ACCOMPAGNEMENT SOCIAL

- **Agrandissement de l'espace Simone Veil** qui va permettre d'accueillir les personnes dans de meilleures conditions
- **Structuration du pôle social avec un agent supplémentaire**
- **Renforcement du guichet unique** qui réunira dans le même lieu le CCAS, les permanences sociales et les organismes partenaires (RSA, insertion, santé).
- **Création d'un dispositif d'urgence logement** avec orientation rapide vers les structures adaptées.
- **Simplification de l'accès au logement** en améliorant la coordination entre la mairie, les bailleurs et les associations.
- **Développement des ateliers d'accompagnement administratif et numérique** pour les démarches en ligne (avec IFIIP et Via Voltaire).
- **Création de rendez-vous intergénérationnels** ouverts aux personnes seules ou isolées, permettant de partager et de créer du lien social (repas, soirées, événements...)
- **Maintien et renforcement des aides existantes** : énergétique, alimentaire, scolaire, dettes, fonds jeunes...

SANTÉ, SOLIDARITÉ INTERGÉNÉRATIONNELLE & ACCOMPAGNEMENT DE NOS AÎNÉS

- Poursuite et enrichissement des actions existantes : **Semaine Bleue** avec animations, ateliers, et participation des lycéens, **échanges intergénérationnels** à travers des activités partagées : cuisine, jardinage, lecture, numérique
- Maintien de la **distribution des colis de Noël pour les 4X20 ans et plus**.

SANTÉ, PRÉVENTION & ÉGALITÉ

- **Compléter l'offre médicale locale** : un pôle santé privé accueillant des **chirurgiens spécialisés en ambulatoire** (dentaires, ORL et ophtalmologie) viendrait compléter les services des médecins généralistes existants. La commune jouera le rôle de facilitatrice entre les différents acteurs du projet notamment pour déterminer l'implantation la plus pertinente.
- **Participation aux campagnes d'information** : **Octobre rose, novembre bleu, la journée contre les violences faites aux femmes, les journées sur les handicaps**.

ENGAGEMENT CITOYEN

- **Soutenir les actions conduites par les associations caritatives** : **espoir pour un enfant, secours populaire ou encore l'instant partagé**. Développer des **groupes de parole** et des ateliers de soutien psychologique, notamment pour les aidants familiaux. **Favoriser la mixité des publics** dans toutes les actions communales.
- **Projets à développer** : améliorer la communication pour qu'elle soit accessible à tous et **mise en place d'une navette** pour accompagner les personnes à mobilité réduite vers les commerces locaux.

Les mots du

À Gigean, la solidarité n'est pas une option : c'est un pilier de notre identité collective. Notre commune a toujours fait preuve d'entraide, d'écoute et de proximité. Elle a été bâtie par des vigneron·nes et des ouvrier·es. Ce sont ces valeurs qui nous portent et nous engagent. Aujourd'hui, avec l'évolution de la population et les nouveaux défis économiques et sociaux, nous devons **renforcer ces liens** en modernisant nos dispositifs d'accompagnement et en créant de **nouveaux espaces de vie et de solidarité**.

Cadre de vie

« Gigean, belle ville : valorisons-la ! »

Objectifs : Améliorer le quotidien des Gigeannais, c'est investir dans notre cadre de vie et dans des services publics plus efficaces. Cela passe par une organisation modernisée, des recrutements ciblés et des équipements adaptés pour renforcer la réactivité et la qualité du service rendu.

Comme partout, une minorité de comportements nuit à la propreté et à la tranquillité de notre commune. Les réseaux sociaux amplifient parfois ces situations, mais ils ne doivent pas masquer l'essentiel : notre devoir est d'agir. Nous choisirons l'action, la méthode et la responsabilité.

Sans augmenter les impôts, nous nous engageons à mobiliser les moyens nécessaires pour répondre concrètement à vos attentes, avec une gestion rigoureuse, juste et efficace.

LA PROPRETÉ

Dans la continuité des actions déjà entreprises, nous maintiendrons et renforcerons nos efforts en matière de propreté urbaine et de sécurisation des rues.

Nous poursuivrons cette dynamique en consolidant les moyens humains et matériels existants, en adaptant les interventions aux besoins des quartiers, et en améliorant encore la coordination des équipes pour **garantir un cadre de vie propre, sûr et agréable pour tous les habitants.**

Le comportement irresponsable de certains propriétaires de chiens nuit à la cohabitation et porte

atteinte au respect de l'espace public. Si des mesures coercitives sont nécessaires, **la commune renforcera à la fois la prévention et les sanctions, notamment par le recours à la vidéooverbalisation.** Les agents municipaux seront pleinement soutenus face à ces incivilités, qui ne sauraient être tolérées.

- **Mise en place d'un applicatif web** pour que tout concitoyen qui constate un dépôt générateur d'une situation de danger puisse transmettre directement une photo au numéro dédié qui déclenchera de fait une intervention.

L'EMBELLEMENT PAYSAGER

- **Espaces verts :** Les opérations engagées pour corriger les nuisances liées à des plantations anciennes seront poursuivies. Après l'extraction programmée de près de 150 souches et la remise en état des trottoirs, ces actions se prolongeront afin de garantir des cheminements piétons sûrs, tout en maintenant une politique ambitieuse de replantation, déjà illustrée par près de 300 arbres à la forêt des naissances et 200 arbres fruitiers à la Tétragone.
- **Nous poursuivrons le fleurissement et la valorisation du patrimoine végétal** en sélectionnant les essences endogènes et adaptées à notre climat.
- Partenariat avec la serre de la ville de Sète pour **l'acquisition des plantes et fleurs** et nous faisons de même avec l'atelier d'ébénisterie de Balaruc-les-Bains pour **la restauration du mobilier urbain en bois.**

Et bien sûr les actions récurrentes indispensables :

- **Entretien régulier avec un suivi planifié, pour éviter dégradations et risques.**

- **Amélioration des abords des écoles, équipements sportifs et lieux publics.**
- Budget alloué annuellement pour la **remise en état des aires de jeux existantes, sécurisation et accessibilité.**
- **Mise en conformité des espaces** pour permettre une accessibilité aux petits et grands.
- **Création de micro-parcs de proximité :** Nous engagerons un travail d'identification des fonciers réellement disponibles ou requalifiables afin de créer, lorsque cela sera possible, de petits espaces de respiration, de détente et de convivialité accessibles à pied. Ces micro-parcs seront pensés en lien avec les habitants des quartiers concernés, dans le respect du cadre de vie existant. Leur aménagement sera sobre, végétalisé, ombragé, accessible à tous et financièrement maîtrisé, avec un souci constant de tranquillité pour les riverains.





LA SÉCURITÉ

- Les rapports mensuels de la gendarmerie ne font pas apparaître une recrudescence des actes illicites, mais le moindre fait est un de trop. Les violences conjugales sont la première des préoccupations. **Avec la police municipale et le CCAS nous intervenons et accompagnons les personnes menacées.** Nous proposons de les accueillir dans l'urgence en attendant de gérer les problèmes avec le CCAS, les services sociaux du département et notre Police municipale en concertation avec la gendarmerie.
- Les incivilités occasionnées par les regroupements de jeunes sont régulièrement prises en charge par la police municipale. **Nous inscrivons l'embauche d'un ASVP dans le budget 2026**, qui aura pour mission de traquer les incivilités mais aussi d'être le médiateur auprès de la jeunesse.
- **La sécurité des écoles est assurée depuis deux ans par les « papys écoles » appréciés par petits et grands.**
- **Les services de l'État ont validé l'extension du parc de vidéo-surveillance avec 25 caméras supplémentaires.** Nous poursuivrons cette extension dès le début du nouveau mandat pour terminer début 2027. A ce terme nous proposerons à la Préfecture une nouvelle extension en privilégiant les points sensibles
- **Les dépôts sauvages et les comportements inciviques liés aux ordures ménagères ne seront plus tolérés sur l'ensemble de la commune.** La municipalité renforcera les contrôles, ciblera les secteurs les plus touchés et aura recours, chaque fois que nécessaire, **à la vidéo verbalisation.**
- Les agents municipaux seront **pleinement soutenus dans leurs missions de constatation et de verbalisation.**
- **La protection des biens et des personnes concerne aussi les feux de forêt.** Le triste épisode du 18 août 2024, les incendies, cette année dans la Gardiole autour de Mireval et celui aux portes de Montbazin, nous confortent dans les choix radicaux que nous avons validés en conseil municipal. **Dès cet été la réserve communale, forte de 12 membres bénévoles a été très mobilisée** lors des périodes de canicule. Dans le cadre de la prévention des incendies, ils ont également patrouillé sur la Gardiole pendant les périodes de fermeture. Nous avons associé à cette réserve plus de 30 cavaliers qui ont patrouillé en semaine et les week-ends. **Le CCFF** (centre communal feux forêts) est en cours de finalisation et sera effectif à l'été 2026. Des moyens matériels ont été sollicités auprès du SDIS.

Les mots du 

Les priorités sont multiples et tout ne peut se changer et se réaliser en un mandat. Mais des choix et des décisions se sont imposés et nous continuerons le travail entrepris pour le bien-être de tous.

Économie locale, Commerces, Artisanat & Entreprises

OBJECTIFS



Gigean ne demande qu'à se développer. La priorité est de multiplier l'offre commerçante pour attirer la clientèle car le commerce ne peut reposer que sur la clientèle locale. Ce développement ne doit pas être aux dépens du tissu commercial local. Les commerces ne peuvent se développer que s'ils sont accessibles et offrent un parking suffisant.

- Nous proposons l'installation d'une zone commerciale dans l'aménagement de la ZAC : **un centre commercial, une pharmacie, des boutiques et restaurants.**
- Le commerce a besoin également d'une activité économique dynamique, ce sera le cas avec **l'extension de l'Embosque.**
- Dans le cadre de la politique de revitalisation des centres-villes, **une étude identifiera les actions à mener pour répondre aux besoins de notre commune.** Rappelons toutefois que le commerçant est l'acteur principal et que la qualité de l'accueil, son dynamisme et ses initiatives sont les premiers atouts de sa réussite.
- Le marché du mardi reste un marché local alors qu'on voudrait que celui du samedi soit plus dense, plus animé pour drainer la clientèle des alentours. Mais les gigeannaises et les gigeannais sont notre priorité. Pour attirer ceux qui ne se déplacent pas il faut le rendre plus attractif avec des animations variées. L'élu qui en aura la charge et qui a l'expérience du marché d'une ville balnéaire saura mettre en place

les conditions pour le développer. **Nous suivrons ses recommandations.**

- S'agissant de nos artisans et des entreprises locales nous inciterons à **faire le choix du local.** Notre administration doit, à chaque fois que c'est possible, favoriser notre activité locale tout en respectant les règles de la commande publique.
- **Mise en place de plusieurs Lockers** pour la livraison et réception de colis des particuliers. Les deux premiers seront à proximité de parking (PEV et salle des arts martiaux).

Les mots du

Gigean passionnément s'engage aux côtés de ceux qui entreprennent chaque jour, qui ouvrent leurs portes, qui créent, réparent, innovent et transmettent. Derrière chaque vitrine il y a une femme, un homme, une famille, une histoire.

Les finances

OBJECTIFS

Nous faisons le choix d'une gestion financière responsable, rigoureuse et transparente. Chaque euro public doit être utile, justifié et au service de l'intérêt général. Préserver l'équilibre de la commune tout en accompagnant son développement restera un principe fort du prochain mandat. Notre stratégie repose sur la maîtrise des dépenses, la recherche de nouvelles recettes et un recours maîtrisé à l'emprunt, réservé aux projets réellement structurants. **Cette approche garantit une trajectoire financière claire, réaliste et sécurisée pour la commune.**



DES ENGAGEMENTS FORTS QUI SERONT RESPECTÉS

- **Aucune augmentation des taxes locales :** cet engagement a été respecté durant le mandat écoulé et il le sera à nouveau demain.
- **Des économies durables :** des marges de manœuvre ont été dégagées sur le budget de fonctionnement sans jamais dégrader la qualité du service public
- **La participation à un groupement de commandes pour la restauration, la mise en place de la cantine à 1 €, la renégociation des contrats de maintenance, ainsi que les économies sur les combustibles,** génèrent près de 150 000 € d'économies annuelles dès 2026.
- **La protection du pouvoir d'achat des familles :** la commune a absorbé les hausses de plus de 30 % imposées par le prestataire de restauration depuis 2022, sans les répercuter sur les tarifs payés par les familles.
- **Un niveau d'investissement soutenu et maîtrisé :** 16,5 M€ investis sur le mandat passé grâce à une gestion saine, avec des ratios de désendettement très favorables (6,3 ans en 2025 et 5,1 ans en 2026).

Cette politique confirme la solidité financière de la commune.

- **Un stock de dettes maîtrisé :** La dette diminuera de 3,2 M€ tout en maintenant 6,6 M€ d'investissements sur six ans, majoritairement autofinancés et avec un emprunt strictement maîtrisé.

Par souci de sincérité, les subventions non notifiées ne sont pas intégrées dans nos projections. Elles viendront soit réduire le recours à l'emprunt, soit renforcer notre capacité d'investissement, sans fragiliser les finances communales.

LA SITUATION FINANCIÈRE CONTINUERA DE S'AMÉLIORER GRÂCE :

- Aux recettes foncières de l'extension de la zone de l'Embosque, estimés à près de 150 000 € par an
- Aux économies générées par le passage en LED de l'éclairage public,
- Aux revenus issus des panneaux photovoltaïques du centre de loisirs.

NOTRE RÈGLE D'OR

Chaque projet structurant du prochain mandat sera strictement étudié, tant sur le plan technique que financier, afin de mobiliser systématiquement toutes les solutions de financement disponibles (subventions, partenariats, phasage des opérations).

Cette méthode permettra **d'éviter toute fragilisation des capacités d'autofinancement et des réserves communales**, et de **ne jamais compromettre l'équilibre financier** ni le mandat en cours, ni les suivants.

Cette gestion sérieuse, sincère et anticipée garantit un avenir serein à Gigean, permettant de développer les services publics et les investissements nécessaires, sans jamais faire peser une charge excessive sur les habitants ni sur les générations futures.

Les mots du

Oui, le cœur parle même quand il s'agit de finances parce que sans sentiment, sans affect, sans justice, sans le fil conducteur qu'est l'intérêt général, l'humain s'éloigne de son devoir de partage, de solidarité, de fraternité et de justice.



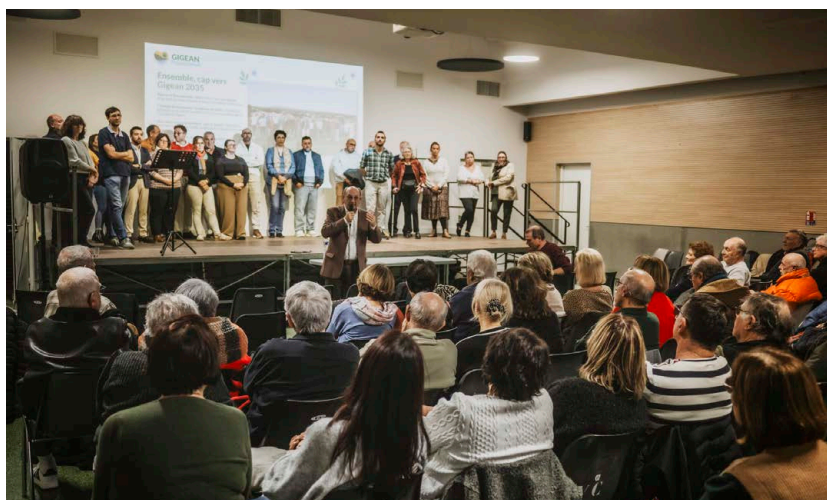
Projet d'administration générale



Nos agents sont le cœur de notre mandat. Ils incarnent au quotidien l'action publique et sont la traduction concrète, sur le terrain, des orientations politiques que nous portons. Pour leur donner du sens, de la lisibilité et des perspectives, **nous engagerons dès le début du mandat un véritable projet d'administration générale, structuré, piloté et évalué dans le temps.**

Ce projet reposera sur une méthode claire et partagée. Il sera piloté politiquement par un adjoint au maire spécifiquement dédié. **Un comité de pilotage sera installé dès la première année,** associant élu, la direction générale, les ressources humaines, les responsables de services ainsi que les partenaires sociaux. Il aura pour mission de fixer les priorités, d'arbitrer les actions à engager et d'assurer un suivi régulier de l'avancement du projet.

Ce projet d'administration ne sera pas un document figé : il fera l'objet de points d'étape réguliers, d'une évaluation en cours de mandat et d'ajustements si nécessaire.



L'OBJECTIF EST CLAIR

CONSTRUIRE UNE ADMINISTRATION MODERNE,
COHÉRENTE, MOTIVÉE ET EFFICACE, AU SERVICE DES HABITANTS
ET RESPECTUEUSE DE CELLES ET CEUX QUI LA FONT VIVRE.

Conclusion

Ce programme s'inscrit dans la continuité des engagements pris en 2020. Les crises successives, nationales comme internationales, ont profondément bouleversé le contexte financier des collectivités. Elles nous ont conduits à **faire des choix responsables** : hiérarchiser les priorités, adapter le calendrier de certains projets, et engager de nouvelles actions indispensables pour maîtriser durablement les charges.

Le prochain mandat permettra d'aller plus loin. Il donnera les moyens de déployer une action publique plus large, plus équilibrée et plus ambitieuse, au service de tous les domaines de la vie communale. **Notre objectif est clair : améliorer concrètement le quotidien des habitants, renforcer le vivre-ensemble et valoriser l'image et l'attractivité de notre commune.**

Gigean Passionnément partage votre avenir avec vous et pour vous. Ce projet est pragmatique, réaliste, ambitieux et profondément humaniste. Sur le plan financier, il est réfléchi et sincère, il s'appuie sur des recettes sûres et préserve des marges de manœuvre pour les améliorations rendues possibles par de nouvelles recettes prévisibles.

Travailler pour l'intérêt général ne se limite pas à l'horizon de quelques années ni au rythme du calendrier électoral. Une équipe municipale est, bien sûr, tenue de répondre aux besoins immédiats, aux urgences du quotidien, à ce qui se voit et se mesure rapidement. **Cette action est nécessaire, utile et légitime.**

Mais la véritable responsabilité collective va bien au-delà. Elle consiste à projeter la commune dans l'avenir, à anticiper, préparer, transmettre et sécuriser. Cette ambition ne peut être portée par une seule personne : elle repose sur une vision partagée, un travail d'équipe et un engagement durable au service de l'intérêt général.

C'est une démarche inscrite dans le temps long, souvent au-delà d'un mandat, survivant à celles et ceux qui l'ont initiée. C'est sans doute la plus belle forme d'action publique : construire un avenir commun, préparé ensemble et transmis avec humilité.

**” AVEC MARCEL STOECKLIN,
FAISONS VIVRE GIGEAN PASSIONNÉMENT ! ”**

- ÉLECTIONS MUNICIPALES & COMMUNAUTAIRES DU 15 MARS 2026 -



GIGEAN

Passionnement

LES LIENS D'HIER, LA FORCE DE DEMAIN

À VOS AGENDAS !

MARDI 3 FÉVRIER - 18H

RÉUNION PUBLIQUE

Salle polyvalente

www.gigean-passionnement.fr

 Retrouvez-nous sur Facebook !

